

Einleitung

In diesem „Handbuch“ sehen und lernen Sie Schritt für Schritt, wie Sie in Vorlagen für Postkarten und Profile die Platzhalter für Grafiken gegen eigene Bilder austauschen. Das ist am Anfang sicher schwieriger, als wie gewohnt im Internet mit 2 - 3 Klicks eine 08/15 Karte zu generieren ... aber die Lernphase lohnt sich!

Spätestens dann, wenn Sie als angemeldeter Teilnehmer Zugriff auf die kostenlosen Vorlagen haben werden Sie merken, das alles, was Sie und die Empfänger Ihrer Postkarten bisher gesehen haben sehr, sehr alt aussieht!

Als Basis für dieses „Handbuch“ dient die Vorlage „vorlage-profil-all.ikt“, die mit dem normalen Download ausgeliefert wird und damit auch nicht-angemeldeten Nutzern zur Verfügung steht.

Die Vorlage

In diese Vorlage soll Ihr Bild eingesetzt werden. In allen Vorlagen des Tuwat.Net gibt es weiße, schwarze oder blaue Bereiche, die Sie mit einem eigenen Foto ersetzen können.

Wichtig hierbei ist, auf die Größe der Bilder zu achten, denn so, wie Bilder aus Ihrer Digitalkamera oder aus Ihrem Scanner kommen, können sie (meist) nicht im Internet benutzt werden. Dazu haben Sie eine zu große Auflösung (also Breite und Höhe) und / oder eine zu hohe Dateigröße (d.h. Sie belegen zu viel Platz auf Ihrer Festplatte und damit auch im Internet).



So geht's nicht

Öffnen Sie das Programm „ikart.exe“ und laden Sie die Vorlage „vorlage-profil-all.ikt“. Das KOMBO Element in der 2. Zeile enthält den Platzhalter für Ihr Bild.

Angenommen Sie haben ein Portrait in der Größe 940 x 1200 Pixel (was sogar noch relativ klein wäre, für das, was heutzutage aus Digi-Kameras kommt) und binden es so wie es ist ein.

Bearbeiten

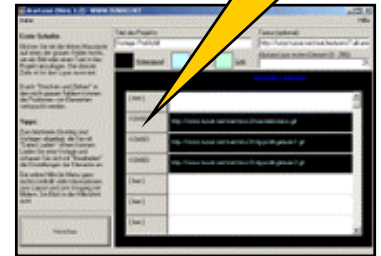


Bild-Text-Kombo

Eine Kombo erlaubt Ausrichtungen wie "Bild links, Text rechts". Informationen und Tipps zur Bild-Text-Kombo finden Sie in der online Hilfe.

Bildadresse und Feintuning

Adresse:

Textur: Hintergrundfarbe Keine Textur oder Hintergrundfarbe

Breite (optional) 1 - 1200: Höhe (optional) 1 - 1200:

Rahmen (0 - 5): horizontale Ausrichtung: vertikale Ausrichtung:

Text und Feintuning

Hier können Sie einen Willkommen-Text für Ihr Profil eingeben und das Bild links gegen ein eigenes austauschen.

Größe: Stil:

Textur: Textfarbe: hor. Ausrichtung: vert. Ausrichtung:

Hintergrundfarbe Keine Textur oder Hintergrundfarbe

Layout

Aufbau: Breite 10 - 1200: Aufteilung der Breite: Höhe (optional) 1 - 1200:

Randabstand (0 - 50): mit Rahmen: Abstand zum folgenden Element:

MERKEN:

Bilder aus Kameras oder von Scannern haben unbearbeitet im Internet nichts zu suchen!

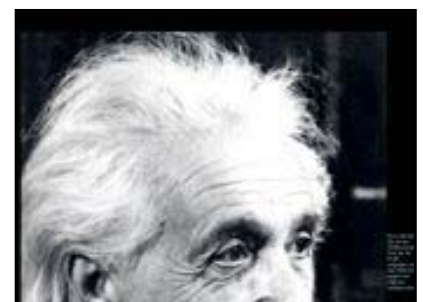
Hierbei geht es sowohl um die Breite und Höhe (also die Auflösung, die für Bildschirme momentan 1024 x 768 ist), als auch um die langen Ladezeiten, die große Bilder verbrauchen.

So sieht die Vorlage mit einem zu großen Bild aus!

Wenn Sie große Bilder unbearbeitet benutzen, haben Sie von den Vorlagen nichts! Für die Abbildung rechts – die den gesamten (!) Bildschirm anzeigt - mußte sogar die Bildschirmauflösung hochgesetzt werden, um überhaupt etwas zeigen zu können.

Daher müssen Ihre Bilder zunächst bearbeitet werden.

Weil die Grafiken für Ihre späteren Projekte aber so oder so ins Internet müssen, können Sie bei großen Grafiken gleich 2 Fliegen mit einer Klappe schlagen.



Der „Bildschrumpfer“ in Aktion

Loggen Sie sich in das Tuwat.Net ein und scrollen Sie in der Steuerzentrale – also dort, wo Sie direkt nach dem Login landen – ganz nach unten.

Klicken Sie auf das Bild THULS, um in die Thuls- Abteilung zu gelangen und wählen Sie dort den Bildschrumpfer.

Im Bildschrumpfer sehen Sie die Schaltflächen „Auswählen“ und „Weiter“. Klicken Sie zunächst auf „Auswählen“. Es erscheint ein Dateidialog, mit dem Sie Ihre Grafik auswählen können.

Sobald der Name der Grafik im Eingabefeld ist, klicken Sie auf „Weiter“.



Grafik schrumpfen

Zum Schrumpfen gibt es zwei Möglichkeiten:

A) Sie schrumpfen nur die Größe in Kilobyte und halten die Breite und Höhe. In diesem Fall belassen Sie alle Einstellungen wie sie sind und wählen nur unter "Qualität" eine Stufe zwischen 50 bis 95 aus. Hierbei gilt: je höher die Qualität um so größer ist das Bild in Kilobyte.

B) Sie schrumpfen die Ausdehnung. Am einfachsten geht das, wenn Sie die "Einstellung" auf **proportional** lassen und entweder die neue Höhe **oder** die neue Breite eingeben. Bei der Einstellung "gemäß Eingabe" **müssen** Sie beide Werte eingeben.

Qualität	75
Einstellung	proportional
Breite (940)	940
Höhe (1200)	250

Die Berechnung der Grafik beansprucht je nach Größe etwas Zeit. Bitte haben Sie Geduld und warten Sie, bis das Ende der Bearbeitung auf einer neuen Seite angezeigt wird.

[Zurück zur Schrumpfer Startseite](#)

Nachdem das Bild erfolgreich hochgeladen wurde (das wird auf einer neuen Seite bestätigt), gelangen Sie zum eigentlichen Schrumpfer.

Im Schrumpfer haben Sie zwei Möglichkeiten: die Größe in Kilobyte verringern oder die Ausdehnung verkleinern. Ihr Foto soll kleiner werden, daher lassen Sie die Qualität auf „75“ und die Einstellung auf „proportional“. Proportional bedeutet: Sie geben **nur** den Wert für die neue Höhe (oder **nur** den für die neue Breite) ein – der jeweils andere Wert wird automatisch berechnet, damit das Bild nicht verzerrt wird.

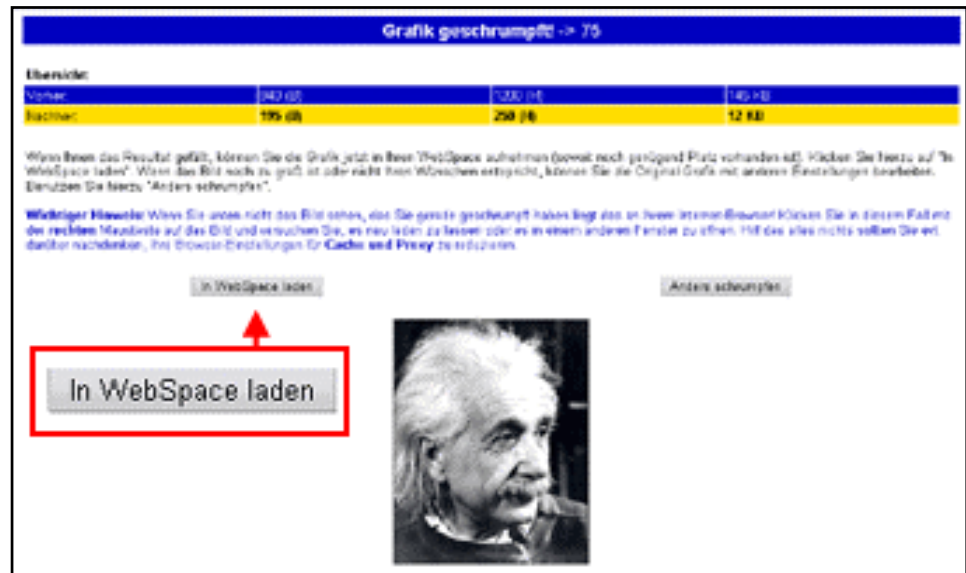
Im Beispiel soll das Bild eine neue Höhe von 250 Pixel bekommen. Diese Größe ist für Internetpräsentationen ausreichend.

Sobald alle Einstellungen vorgenommen sind, klicken Sie auf „Weiter“.

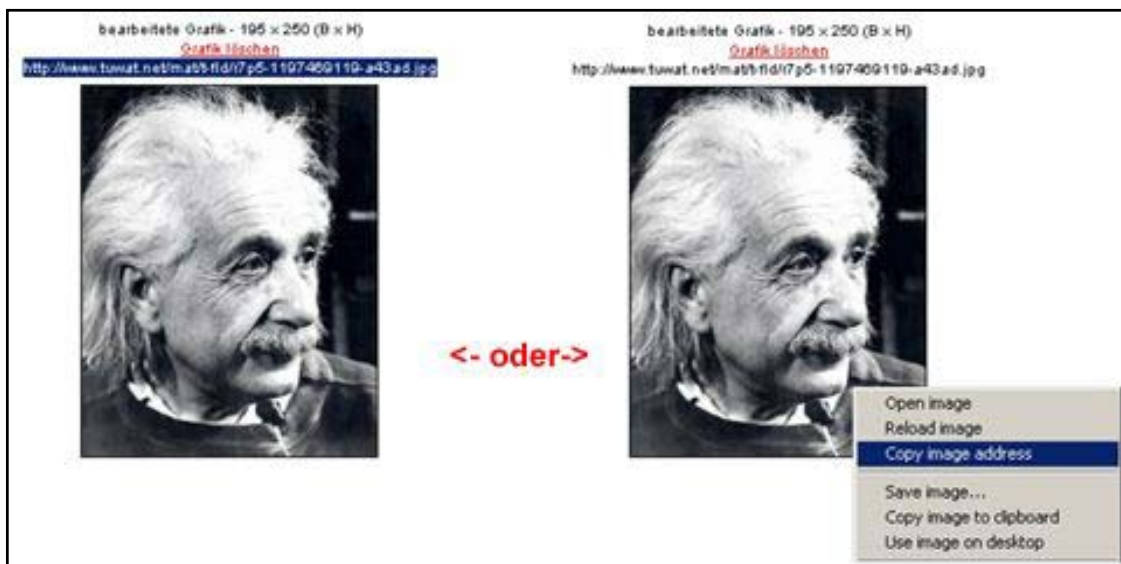
Und ab in den WebSpace!

Sobald das Bild berechnet wurde, erscheint eine neue Seite mit Informationen zu den aktuellen Größen (Breite, Höhe und Kilobyte) der berechneten Grafik. Zudem wird das Foto in der errechneten Ausdehnung angezeigt.

Mit einem Klick auf den linken Button „In WebSpace laden“ können Sie das Bild nun sichern und für Ihre Projekte verfügbar machen.



Schließen Sie nun alle Fenster des Bildschrumpfers, bis nur noch das Fenster mit der THULS Abteilung offen ist und kehren Sie von dort zurück zur STEUERZENTRALE. Ganz oben in der Zentrale finden Sie den Link zu Ihrem WebSpace, der wieder in einem neuen Fenster geöffnet wird.



In Ihrem WebSpace verwalten Sie eigene Bilder, die Sie entweder direkt oder mit dem Bildschrumpfer hochgeladen haben. Oberhalb der Bilder wird der Original-Name (bzw. ein Ersatz vom Bildschrumpfer) sowie die Breite und Höhe angezeigt. Darunter gibt es einen Link zum Löschen des Bildes sowie die **Bildadresse** ... und auf die kommt es jetzt an, da die Adresse des Bildes in die Vorlage eingebaut werden soll.

Sie haben zwei Möglichkeiten zum Kopieren der Adresse: a) Sie markieren den Text, kopieren ihn mit STRG + C und fügen ihn mit STRG + V in das entsprechende Feld der Vorlage (siehe nächste Seite) ein oder b) Sie klicken mit der **rechten** Maustaste auf das Bild, wählen „Bildadresse kopieren“ und fügen die Adresse mit STRG + V in das Feld ein.

Zum Einfügen in das Feld „Adresse“ der KOMBO können Sie auch folgenden Trick benutzen: mit der rechten Maustaste in das Feld klicken und dann „Einfügen“ wählen.

Bildadresse, Breite und Höhe einfügen

Wechseln Sie zurück zum Programm „ikart.exe“ und dem noch geöffneten KOMBO Element. In das Feld „Adresse“ geben Sie nun die neue Adresse des Bildes ein (zum Kopieren und Einfügen siehe die vorhergehende Seite).

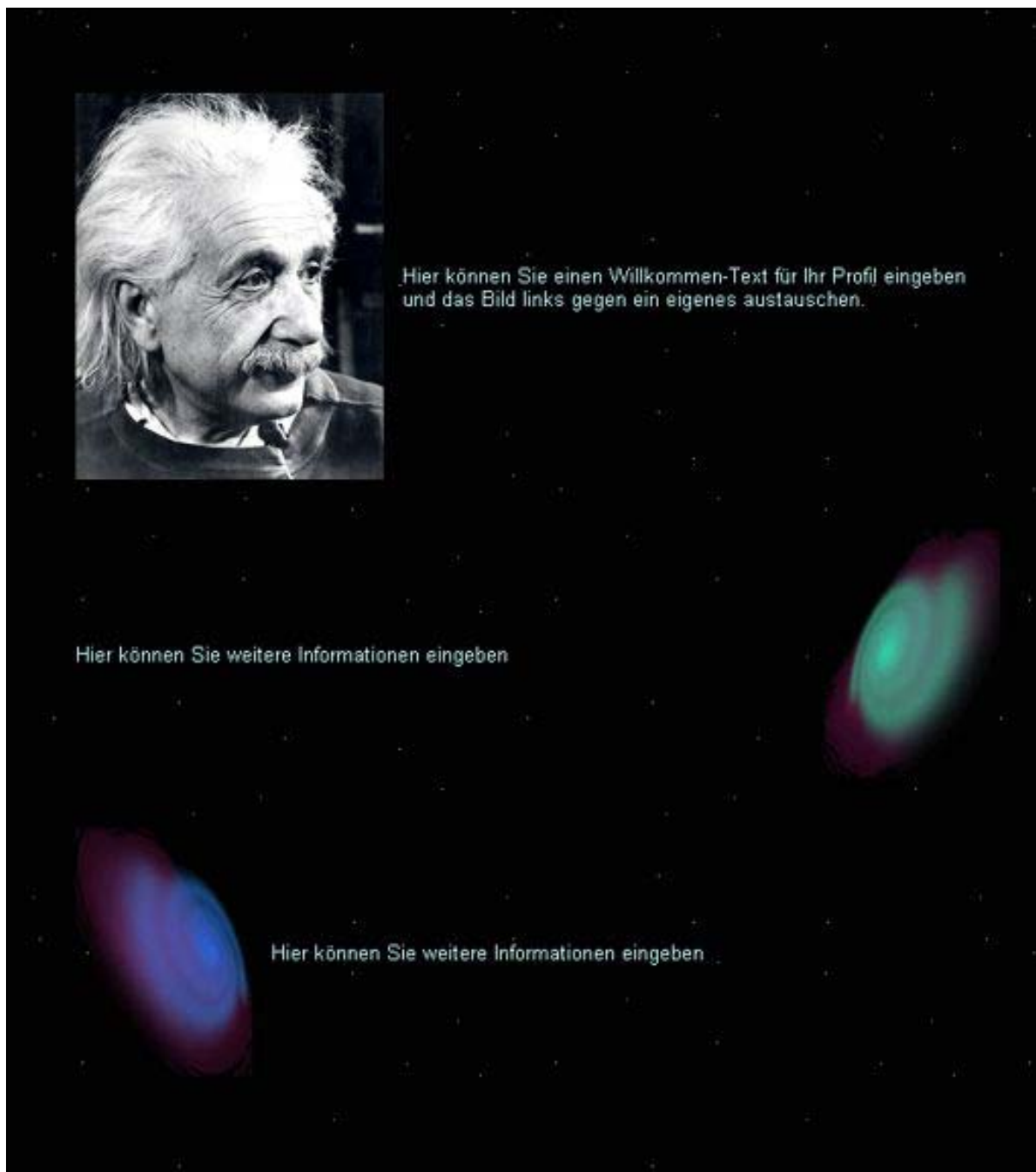
Geben Sie für „Breite“ und „Höhe“ ebenfalls die neuen Werte ein und schließen Sie die Bearbeitung des KOMBO Elements mit einem Klick auf „Speichern“ ab.

WICHTIG: wenn in der Vorschau das neu berechnete Bild erscheinen soll, müssen Sie es in den Ordner „vorschau“ packen. Laden Sie dazu einfach das neue Bild auf Ihre Festplatte. Weitere Infos finden Sie in der online Hilfe des Programms.

The screenshot shows the 'Bild-Text-Kombo' dialog box in the 'ikart.exe' application. The window title is 'ikart.exe (Vers. 1.2) - WWW.TUWAT.NET'. The dialog is divided into several sections:

- Bildadresse und Feintuning:** Contains a text field for 'Adresse' with the value 'http://www.tuwat.net/mat/t-ild/t7p5-1197469119-a43ad.jpg', a 'Textur' field with 'http://', a color selection for 'Hintergrundfarbe', and a checked checkbox for 'Keine Textur oder Hintergrundfarbe'. Below these are fields for 'Breite (optional) 1 - 1200:' (value 195), 'Höhe (optional) 1 - 1200:' (value 254), 'Rahmen (0 - 5):' (value 0), and dropdowns for 'horizontale Ausrichtung' (links) and 'vertikale Ausrichtung' (mittig).
- Text und Feintuning:** Includes a text area for 'Hier können Sie einen Willkommen-Text für Ihr Profil eingeben...', a 'Textur' field with 'http://', a 'Textfarbe' color selection, and checkboxes for 'Hintergrundfarbe' and 'Keine Textur oder Hintergrundfarbe'. It also has dropdowns for 'Größe' (Standard (-1)), 'Stil' (normal), 'hor. Ausrichtung' (links), and 'vert. Ausrichtung' (mittig).
- Layout:** Features a dropdown for 'Aufbau' (Bild links - Text rechts), a 'Breite 10 - 1200:' field (590), a dropdown for 'Aufteilung der Breite' (gemäß Bildbreite), a 'Höhe (optional) 1 - 1200:' field (0), a 'Randabstand (0 - 50):' field (0), a dropdown for 'mit Rahmen:' (Nein), and an 'Abstand zum folgenden Element:' field (10).

At the bottom right, there are two buttons: 'Speichern' and 'Abbrechen'.



Die Vorlage mit Ihrem Bild

Nun passt das Bild zur Vorlage und Sie können sich auf die Texte konzentrieren.

Den in diesem kleinen Handbuch beschriebenen Weg können Sie für alle Vorlagen benutzen. Meist finden Sie in den Vorgabe-Texten auch Hinweise, wie groß das eingefügte Bild maximal sein sollte.

Nachdem Sie die ersten Bilder geschrumpft und in Ihrem WebSpace abgelegt haben werden Sie sicher bemerken, dass es längst nicht so schwierig ist, wie es sich vielleicht beim ersten Lesen dieser Anleitung anhört.

Versuchen Sie es – es lohnt sich! Vor allem die Vorlagen, die Sie als angemeldeter Teilnehmer kostenlos downloaden können, haben es in sich und bieten Ihnen die Möglichkeit, E-Cards und Profile zu veröffentlichen, die übliche 08/15 Angebote im Internet sehr, sehr blass aussehen lassen.

E-Cards und Profilseiten von www.tuwat.net ... einfach besser!